

ESTIMACIONES AGRÍCOLAS

Informe Semanal

24 de Febrero de 2022



Ministerio de Agricultura,
Ganadería y Pesca
Argentina

INFORME SEMANAL al 24 de Febrero 2022

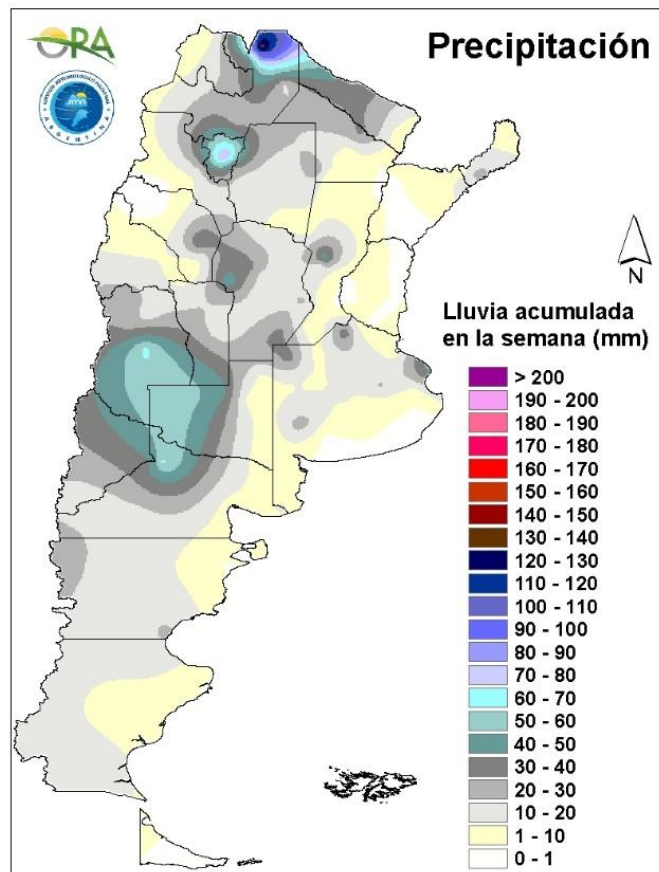
- ✓ Panorama Agroclimático
 - Precipitaciones
 - Temperaturas
 - Estado de las reservas hídricas
- ✓ Evolución de los cultivos al 24/02/2022
 - Cosecha Gruesa, Campaña 21/22 (Algodón, Arroz, Girasol, Maíz, Maní, Poroto, Soja, Sorgo)
- ✓ Mapa de delegaciones
- ✓ Avance de la siembra de maíz 21/22
- ✓ Avance de la siembra de soja 21/22
- ✓ Avance de la siembra de sorgo 21/22
- ✓ Avance de la cosecha de girasol 21/22
- ✓ Área sembrada de Granos y Algodón, 2011/2012 - 2020/2021
- ✓ Volúmenes de producción de Granos y Algodón, 2011/2012 - 2020/2021
- ✓ Producción de cultivos en la República Argentina, 2020/2021
- ✓ Humedad del suelo y aspecto del cultivo (Girasol, Maíz, Soja)

Si desea alguna aclaración respecto a la información presentada en este reporte, puede comunicarse con el 011-4349-2758 o vía e-mail a: direstiagri@magyp.gob.ar

PANORAMA AGROCLIMÁTICO

PRECIPITACIONES

Las lluvias y tormentas más importantes de la última semana se dieron durante los últimos días en el extremo norte del país, registrándose 135mm en Tartagal. En los alrededores los acumulados fueron, en general, de 20-40mm, excepto en Tucumán (76mm). También se destacan las precipitaciones de Mendoza, oeste de La Pampa y norte de Río Negro, rondando los 40mm, con máximos locales en San Rafael (62mm) y Cipoletti (62mm), debido en parte a un sistema que continúa provocando eventos en la región. En la zona central y en Buenos Aires los milimetrajajes fueron muy dispares, entre 10 y 40mm, aunque cabe mencionar que se están reportando lluvias al momento de elaboración de este informe.

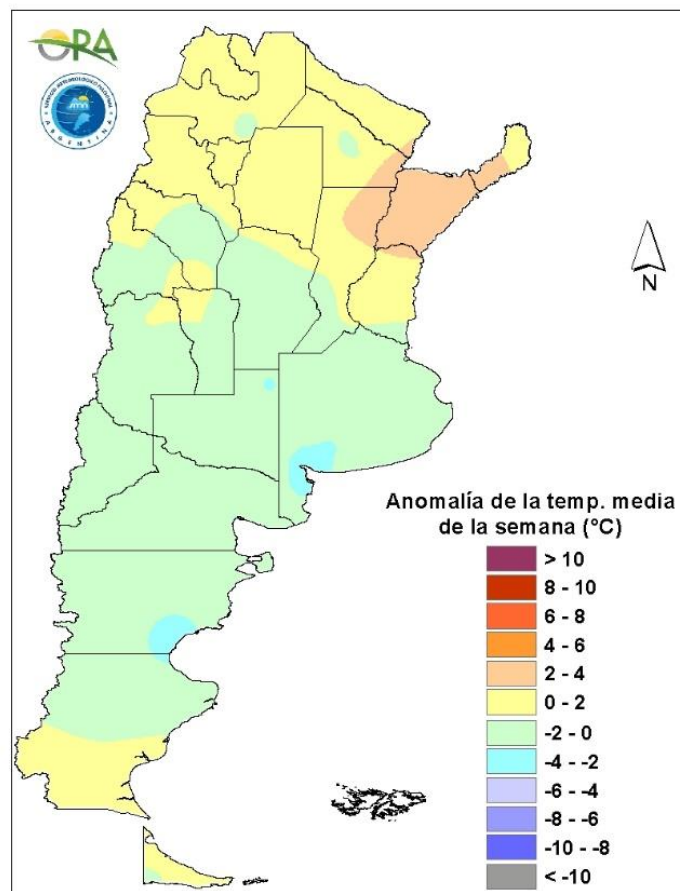


Precipitaciones acumuladas en la semana

Entre miércoles y jueves el ingreso de un sistema de baja presión y un frente asociado con desplazamiento hacia el este provocará precipitaciones en Mendoza, Río Negro, La Pampa, San Luis, sur de Córdoba y oeste de Buenos Aires y, en menor medida, en el este de Buenos Aires y en el Litoral. A partir del sábado, con el ingreso de un sistema frontal desde Patagonia, se prevén lluvias en la mayor parte de la mitad norte del país, siendo la zona central y el sur del Litoral la más afectada entre sábado y domingo, y el NOA y el NEA entre lunes y martes.

TEMPERATURAS

Las temperaturas medias de los últimos siete días se dieron de acuerdo a lo esperado para la época del año en la mayor parte del territorio argentino. Solo fueron levemente superiores en el NEA, particularmente en Corrientes, donde las anomalías térmicas rondaron los 3°C por encima de la media. Las máximas superaron los 35°C en la mitad norte del país e incluso los 40°C en el este de Salta, en Formosa y en sectores de Santiago del Estero, Chaco, Corrientes y norte de Santa Fe, destacándose Rivadavia (42,6°C) y Resistencia (41,4°C). Se registraron heladas agronómicas en Patagonia, en tanto que no se informaron temperaturas negativas en la semana, reportándose en El Calafate (0°C) la mínima marca térmica.

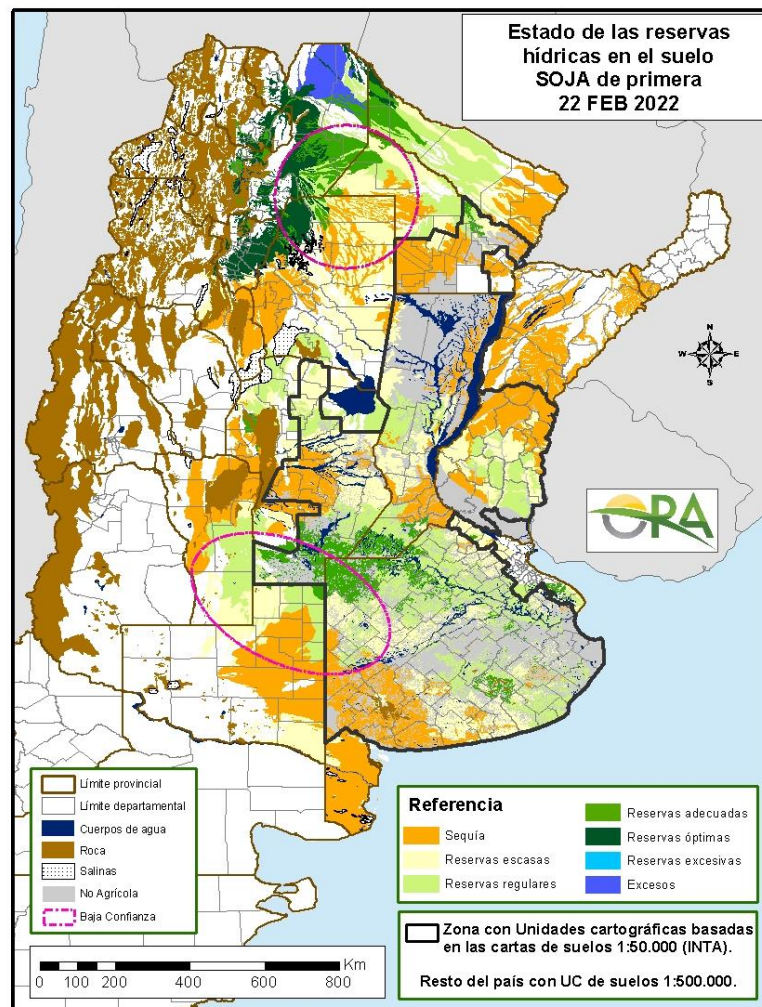


Anomalía de la temperatura media de la semana

Se esperan temperaturas superiores a las normales en el NOA y en el NEA, mientras que en Cuyo, la zona central y Patagonia serían inferiores para la época del año. Entre miércoles y jueves se prevé un leve descenso, principalmente en la franja central, debido al ingreso de un sistema de baja presión con un frente asociado y a las precipitaciones que se pronostican a su paso. Entre viernes y domingo las condiciones permitirían nuevamente el ingreso de aire más cálido desde el norte, provocando un incremento de las temperaturas, particularmente en el norte del país donde las máximas podrían rondar los 40°C. A partir del domingo se prevé un nuevo descenso térmico generalizado, debido al ingreso de un sistema frontal desde Patagonia.

ESTADO DE LAS RESERVAS HÍDRICAS

El mapa corresponde a la estimación de contenido de agua en el primer metro de suelo para lotes con pradera SOJA DE PRIMERA. Los valores locales de reservas pueden consultarse en http://www.ora.gob.ar/camp_actual_reservas.php. Las precipitaciones más importantes de los últimos días se dieron en el NOA, y actualmente se estiman excesos en el noreste de Salta, mientras que en el resto de la región las reservas hídricas son adecuadas u óptimas. Hacia el este los almacenajes se ven disminuidos, siendo regulares o escasos en el centro-oeste de Formosa y Chaco y tornándose insuficientes en el este. Lo mismo se observa en buena parte del norte de Santiago del Estero y de Santa Fe y de Entre Ríos, en tanto que en Corrientes los niveles de sequía superan en muchos casos al mínimo histórico. En la franja que abarca al norte de Córdoba, centro de Santa Fe y sur de Entre Ríos, los niveles de humedad en el suelo son, en general, regulares o escasos, mientras que algo más al sur, en el centro de Córdoba y sudeste de Santa Fe, son deficitarios. El sur de Córdoba, noroeste de Buenos Aires y noreste de La Pampa, donde se vienen registrando precipitaciones durante las últimas semanas, mantiene reservas hídricas adecuadas, en tanto que en el centro-este de la provincia de Buenos Aires predominan los polígonos con almacenajes regulares. Por otro lado, en el sudoeste de Buenos Aires y en la mayor parte de La Pampa prevalecen las condiciones deficitarias, con algunas probabilidades de mejora durante la próxima semana, teniendo en cuenta el pronóstico de precipitaciones, que podrían proporcionar aportes sobre todo en la región central y en el NEA.



Mapa de reservas hídricas hecho a partir de datos meteorológicos del SMN y del INTA e información de suelos del INTA

EVOLUCIÓN DE LOS CULTIVOS AL 24/02/2021

COSECHA GRUESA – CAMPAÑA 2021/2022

ALGODÓN

Chaco

En toda la provincia, el cultivo se desarrolla en etapas reproductivas.

El cultivo, en la zona de influencia Charata, transita desde fin de floración a formación de cápsulas. Su condición es variable, producto de la desigualdad en la humedad desde la siembra.

El cultivo de algodón en el ámbito de la delegación Roque Sáenz Peña se desarrolla en etapas desde floración a formación de cápsulas mientras que las lluvias que se vienen registrando, sin ser las adecuadas, contribuyen a mejorar el estado general de los lotes.

Santiago del Estero

Se estima un aumento de la superficie de alrededor del 10-20% para el cultivo con respecto a la última campaña de la delegación Quimilí. Hasta ahora el desarrollo de los diferentes lotes que venía siendo bueno va bajando su condición debido a la falta de lluvias. La mayor parte se encuentra en floración y algo en el llenado.

ARROZ

Corrientes

En la semana de referencia se registraron altas temperaturas en la delegación Corrientes, con algunas lluvias importantes; pero que no han contribuido con la sequía. Por otro lado, los incendios continúan en varios puntos de la provincia. En cuanto a la cosecha de arroz, la misma continúa normalmente con una merma del 20% por la sequía, no atribuible a los incendios que también afectó en el rinde.

Entre Ríos

En la zona de la delegación Rosario del Tala, los lotes transcurren la etapa fenológica desde inicio floración los últimos sembrados a maduración fisiológica a comercial. El área más importante se encuentra en el llenado de granos. En la semana se dio comienzo con la recolección del primer lote en el departamento San Salvador con humedad por arriba del 22 %. Se espera que en la próxima semana se sumen otros productores con las tareas de recolección aunque el comienzo más firme se verá para la primera quincena de marzo. En cuanto al estado sanitario, algunos productores tuvieron que realizar controles contra ataques de orugas. Se observa en algunas arroceras, vaneos en la panoja atribuible a estrés térmico e hídrico, como también en ciertos casos, con importante presencia de malezas.

Santa Fe

Continúa lentamente la cosecha de los lotes del Largo Fino en la delegación Avellaneda. Los rendimientos son buenos, aunque pueden disminuir con el avance de la misma.

En la delegación Rafaela continúa la cosecha de la variedad largo fino con rindes que se mantienen en valores aceptables a buenos, con un promedio de 55 qq/ha.

GIRASOL

Buenos Aires

El cultivo implantado en la provincia, en general se encuentra atravesando etapas que van desde llenado hasta inicios de madurez, con la pérdida de humedad. Dadas las características del cultivo se puede decir que es el que mejor performance tuvo ante los efectos de la falta de humedad y las elevadas temperaturas. En la región del sudeste provincial, aquellos lotes de siembra temprana han sido los más afectados por la situación climática dado que atravesaron la etapa crítica de llenado durante esa época, y se pueden ver granos vanos en los capítulos. Se estima que en dichas zonas, el rendimiento se ubique por debajo de los promedios. En el aspecto sanitario, no se han reportado casos relevantes de enfermedades o presencia de plagas. El incremento de pájaros, como loros y cotorras en la zona de Pehuajó, comienza a ser preocupante. En general, el cultivo se encuentra en muy buen estado, con buenas perspectivas de rendimiento.

Córdoba

En la zona de Laboulaye, en muy buen estado general, el cultivo avanza hacia la madurez.

En San Francisco, el cultivo ya se encuentra en el final del ciclo, y se ha dado inicio a la cosecha, con poco avance dado las condiciones climáticas con pequeñas precipitaciones que atrasan la labor. Los rendimientos promedios se encuentran entre los 18 qq/ha y 20 qq/ha.

Entre Ríos

En la zona de Rosario del Tala, prácticamente se encuentra cosechada la totalidad de los lotes, restando aquellos lotes de siembra tardía, el rinde promedio se posiciona alrededor de los 17 qq/ha.

La Pampa

En General Pico, los registros de temperaturas registrados en la semana, con valores por debajo de los 30°C, no favorecen el secado de la mayor parte de superficie sembrada que alcanzó su madurez fisiológica y transcurren la etapa de madurez comercial. En el sector norte este de la región, donde los valores de humedad en el perfil edáfico son elevados, el de inicio de los trabajos de cosecha podría retrasarse aún más. No obstante, se han reportado casos de lotes puntuales cosechados en el sector este de la región con rendimientos que no superan los 19 qq/ha. En la delegación Santa Rosa, los sembrados temprano (mediados de octubre) se encuentran en R7 y los sembrados a mediados de noviembre están en R5-2, y se encuentran en buen estado general, con algunas malezas y ahora con ataques de gata peluda y primera generación de isocas. Aun no se están fumigando.

San Luis

Algunos productores aplicaron defoliantes para anticipar la madurez comercial, evitando así pérdidas por aves y para cumplir contratos de venta, con rendimientos acordes al promedio provincial. Pero la mayor parte del cultivo se encuentra en llenado de granos.

Santa Fe

En la zona de Cañada de Gómez, avanza la cosecha con normalidad. Los rindes obtenidos hasta la fecha se ubican cercanos a los 27 qq/ha.

En la delegación Rafaela, se da por finalizada la cosecha. Los rendimientos se ubican en valores que van desde los 25 a los 39 qq/ha.

Santiago del Estero

En la zona de Quimilí, se ha realizado la cosecha de aquellos lotes de siembra temprana, con rendimientos variados yendo desde los 14 hasta los 22 qq/ha. En los lotes restantes, se estima finalizar la trilla, durante la segunda quincena de febrero y marzo.

NOA

Se cosecharon las primeras hectáreas de girasol confitero en lotes sembrados temprano para las fechas que se manejan en la provincia. Los resultados son magros por los períodos de elevado déficit hídrico que tuvo que atravesar el cultivo en etapas de definición del rendimiento. El grueso de los planteos aún atraviesa etapas de floración y llenado.

MAÍZ

Buenos Aires

En el norte provincial (delegaciones Pergamino, Junín y Lincoln) los cultivos de maíz sembrados temprano ya comenzaron con el proceso de senescencia, sólo les falta perder el agua de los granos y la planta. Los sembrados tardíos y de segunda están muy buenos, en etapa de floración, resultando muy beneficiosa la lluvia de este fin de semana con registros variables según la zona, de 25 a 90 mm.

También se registraron lluvias en el área de la delegación Bragado, las que rondaron en torno a los 30 - 40 mm. Estas han beneficiado parcialmente a los cultivos, aunque su estado general se ubica entre bueno, regular a malo dependiendo de cada zona y circunstancias puntuales. El nivel de las reservas hídricas edáficas subsuperficial es muy bajo a nulo, por lo que la situación hídrica en el ámbito de la delegación es de sequía. El estado ontogénico de los maíces tempranos o sembrados en fecha óptima es de llenado de grano, y de los maíces de siembra tardía y de segunda, de floración, en lotes sembrados en noviembre y diciembre. Los maíces de siembra temprana se caracterizan por haber atravesado un importante estrés hídrico durante todo el ciclo y en especial durante la etapa crítica de floración, por lo que los rendimientos se verán muy afectados, y se estima que se efectuará su cosecha en forma anticipada. Dado que el porcentaje de la superficie sembrada total de maíz temprano es importante (70% aproximadamente), se estima que la producción total de maíz en el ámbito de la delegación se ubicará por debajo del promedio histórico, y los rendimientos unitarios estarán por debajo de los de indiferencia. También se han visto afectados los rendimientos de los maíces con destino a forraje ensilado (picado planta entera). Se estima que una parte significativa de la superficie del maíz de siembra temprana tendrá como destino forraje en forma de ensilado, rollos y pastoreo directo. Los maíces de siembra tardía han sido menos afectados por el déficit hídrico, siendo probable que obtengan rendimientos relativamente normales debido a las precipitaciones que se han producido en las últimas semanas, las que han mejorado el estado general del cultivo.

Los maíces de siembra temprana de la delegación Veinticinco de Mayo, están transcurriendo la última etapa en la que los granos pierden humedad y pasan de grano pastoso a grano duro (iniciando la etapa de madurez comercial) y se los observa en buenas condiciones. Los

maíces tardíos se encuentran en floración, algunos arrancando el llenado de granos, en buenas condiciones, vigorosos y con buena expectativa de rendimiento, ya que transcurrieron los períodos más duros, en cuanto al clima, en estado vegetativo.

En jurisdicción de la delegación La Plata, el cultivo transcurre en distintas etapas según fechas de siembra. Los sembrados tempranamente fueron los más afectados por la sequía en distintos grados, ya sea por la gran variabilidad de las pocas lluvias registradas, como también, por la distinta capacidad de reserva de agua útil aún intra lote. La mayoría está en la fase fenológica de llenado de granos. Se observa un aumento del área de maíz tardío, hoy en V6-V8, con variados destinos y según como acompañe el tiempo, grano o forraje, esto es debido al regreso de las lluvias a finales de enero. Los importantes registros de precipitaciones durante la semana y las temperaturas moderadas determinan excelentes condiciones para la evolución del cultivo.

En la delegación General Madariaga el cultivo evoluciona de manera favorable, en etapa de floración, en el caso de los tardíos, y en llenado pleno, en el caso de los sembrados de forma temprana. Estos últimos han sido los más afectados por la escasez hídrica durante el período crítico por lo que es esperable un impacto negativo en el rendimiento futuro.

En la delegación Pehuajó los maíces de siembra temprana ya están en grano pastoso/ceroso y en aquellos lugares donde sufrieron estrés térmico y, en menor medida, hídrico, tienen, en grado variable, la punta de la espiga con granos abortados (desección de estigmas), sobre todo en las márgenes de los lotes donde sufrió mayor evapotranspiración por efecto chimenea. Las siembras tardías están en perfecto estado, en grano lechoso/pastoso, sin aborto de granos, por haber florecido pasado el período de mayores temperaturas con abundantes lluvias. El maíz de segunda, por efecto de la demora de la cosecha fina más la falta de humedad superficial a fin de diciembre/principio de enero, vio retrasada su emergencia unos 10-15 días. En este momento, los más adelantados se encuentran en floración y los atrasados comenzando dicha etapa, pero con menor porte por haber sumado rápidamente temperatura para inducir la etapa reproductiva. De todos modos, hay diferencias de desarrollo que responden a la fertilidad y humedad disponibles, dando por resultado, en lotes muy buenos, alturas superiores a los 2 m y los más rezagados, están en 1,7 m.

En los partidos de Pellegrini, Salliqueló y Tres Lomas, pertenecientes a la delegación Salliqueló, los maíces de primera ocupación están en llenado de granos y algunos finalizando la floración. En los partidos de Adolfo Alsina y Guaminí, el estado fenológico en que se encuentran los maíces, según su fecha de siembra, es finalizando y promediando la floración. Se pueden observar algunos lotes de maíz de primera ocupación al sur de Adolfo Alsina que han sufrido las altas temperaturas y escasas precipitaciones y presentaron alguna merma en su rendimiento final.

En las delegaciones Pigüé y Tres Arroyos, los lotes de maíz ya se encuentran llenando granos.

En delegación Bahía Blanca el cultivo también se encuentra en el estadio fenológico de llenado de grano, terminando el ciclo con humedad entre adecuada y escasa, lo que indica que los rindes estarán por debajo del promedio.

Córdoba

En la delegación Laboulaye, casi un 40% de los maíces de primera tempranos alcanzaron la madurez fisiológica, pero aún no se inició la cosecha. Los tardíos de primera y de segunda presentan un muy buen estado general, favorecidos por las lluvias de enero y las que se registraron durante la semana anterior (20 a 50 mm según la zona). El total de los lotes está en plena floración (R1 o aparición de estigmas).

En la zona centro y centro-sur de la delegación Marcos Juárez, la situación del cultivo es buena a muy buena, cumpliendo la napa un rol importante. En la zona oeste y norte la situación es

muy complicada y el estado de los lotes es malo. En la zona norte el cultivo fue muy perjudicado por la falta de lluvias y por las temperaturas en el momento crítico del cultivo, así como en parte de la zona oeste de la delegación. Los maíces de segunda se encuentran ingresando en floración, siendo su situación, regular. Los lotes tardíos se presentan algo mejor, pero también en una situación regular. El norte de la delegación es la zona más complicada y es donde se picaron muchos lotes. Se comenzó a cosechar algún lote o sectores, con rindes que van de 40 a 60 qq/ha.

En la delegación Río Cuarto las lluvias de la semana pasada fueron muy dispares, de regular a buenos registros en algunas zonas y muy bajos o nulos en otras, esto hace que los cultivos estén muy irregulares. A pesar de las precipitaciones el perfil está casi nulo de humedad. Los maíces tempranos ya están madurando pero los tardíos están en plena floración y comienzo de llenado siendo necesaria la ocurrencia de lluvias.

Continúan las precipitaciones en la delegación San Francisco de entre 12 y 20 mm cada tres o cuatro días. Las reservas hídricas son adecuadas y los cultivos, en general, se encuentran en buenas condiciones. Los lotes de siembras tempranas están comenzando el final de ciclo, manifestando senescencia de hojas. Los de siembras tardías, finalizando etapas vegetativas y entrando en pleno período crítico.

Durante la última semana se han producido algunas lluvias en el ámbito de la delegación Villa María. En los departamentos General San Martín y Río Segundo los registros oscilaron entre 5 y 10 mm, en el departamento Tercero Arriba entre 8 y 20 mm y en el departamento Santa María entre 10 y 25 mm. El maíz temprano, que fue el más afectado por las condiciones adversas del mes de enero, en parte fue destinado a forraje y el resto se encuentra en estado de grano duro y madurez fisiológica. El maíz sembrado tarde está en muy buen estado general, transitando la etapa de crecimiento V8-V10 y algunos lotes, comenzando la etapa reproductiva. En cuanto a plagas, hubo presencia de cogollero del maíz (en maíces tardíos se necesitó tratamiento), isoca de la espiga y pulgones. En relación a enfermedades se observa algo de incidencia de roya y tizón.

Chaco

En la delegación Charata el maíz recién implantado se halla diferenciando hojas, en su mayor proporción, en condiciones regulares a malas, mientras que cuadros más tempranos, se encuentran en floración en condiciones regulares a buenas, esperando aportes de lluvias en su fase crítica.

Entre Ríos

En Rosario del Tala los productores intensificaron la recolección de lotes precoces y de primera, con un avance en su cosecha de alrededor del 50%, siendo los departamentos ubicados desde el centro hacia el noreste los más avanzados. Los rendimientos obtenidos, en su mayoría, se ubican entre los 6 y 40 qq/ha, salvo algunas excepciones aisladas con rendimientos entre los 50 y 80 qq/ha, favorecidos por algunas lluvias o calidad del suelo. En lo que respecta a los lotes de tardíos y de segunda, se encuentran desde la etapa vegetativa V5/V7, los últimos sembrados, a floración los primeros sembrados durante la segunda quincena de diciembre, por lo que serían necesarias nuevas lluvias para que los lotes continúen con su evolución, principalmente los que se presentan en el período crítico (15 días antes y posterior a floración).

La Pampa

En la delegación General Pico se registraron precipitaciones el día 20, las cuales no fueron generalizadas, con registros bajos y valores máximos que no superaron los 30 mm. Al día 22 de febrero el porcentaje de agua útil en el perfil edáfico es del 50 y 80% en el sector norte este. En el resto de la región, los valores porcentuales de agua útil disminuyen hasta alcanzar el 20% en sectores ubicados al oeste de los departamentos de Conhelo y Rancul. Con respecto al cultivo, la

humedad del suelo es adecuada sólo en el extremo norte este de la región. En este sector, los lotes tempranos transcurren las últimas etapas de llenado de grano y los tardíos más adelantados transcurren la etapa de floración. En el resto de la región, la humedad disminuye hacia el sector oeste donde la clasificación de regular/principio de sequía podría afectar las etapas donde se definen los componentes más importantes del rendimiento de los lotes destinados a grano. Aún no se han reportado trabajos de cosecha de lotes tempranos, sólo continúan los de picado.

En la delegación Santa Rosa, los maíces sembrados temprano, en primera fecha, se encuentran en R4, llenado de granos. Estos fueron afectados por la ola de calor de la primera quincena de enero. Están en regular a buen estado, presentando ataques de oruga desgranadora pero sin enfermedades que los afecten. Representan el 35% de la superficie total de maíz estimado. Los maíces de primera siembra tardía o segunda fecha, 60% de superficie estimada, se encuentran en VT-R1, en buen estado sin plagas que los afecten aunque se ve algo de roya anaranjada, en su mayoría con problemas con el yuyo colorado que presentó alta resistencia a los herbicidas aplicados. El resto, los maíces de segunda sembrados sobre rastrojo de trigo o cebada están en etapa V6-V7-V8, en buen estado sin plagas que los afecten, se ve algo de roya anaranjada y con nacimientos de malezas como yuyo colorado. Se registraron precipitaciones a mediados de semana, 20/2, en todos los departamentos de la delegación, estas fueron de diversas intensidades con registros de entre 2 y 54 mm, promediando en la zona los 13,5 mm. La humedad en el perfil del suelo va de regular a principio de sequía por lo que es necesario se sigan registrando precipitaciones para mejorar estas condiciones.

Santa Fe

En la delegación Avellaneda los maíces tempranos se hallan en etapas de madurez y cosecha, según fecha de siembra, material utilizado y condiciones climáticas de cada zona. Con respecto al tardío se completó la siembra en zonas donde lo permite la humedad del suelo, debido al retraso producido por las escasas condiciones de humedad, presentándose muy sufrido, con escaso desarrollo en muchos sectores. De seguir faltando agua podrían registrarse pérdidas de superficie en muchas zonas.

Continúa lentamente la cosecha del maíz temprano en la delegación Cañada de Gómez, ya con humedad de recibo. Los rendimientos rondan los 50 qq/ha en promedio. El maíz de segunda o tardío se encuentra en V6 los más retrasados y los más adelantados, floreciendo. Se puede observar ataque de cogollero. Muchos lotes que eran destinados a cosecha se pasaron a reserva forrajera (picado) por el mal estado.

En la delegación Casilda sólo resta esperar una humedad de grano adecuada para que se generalice la cosecha del maíz temprano. Están confirmados bajos promedios de rendimiento, que pueden tener variaciones puntuales a nivel zonal, de acuerdo a la oportunidad de alguna lluvia caída en mayor volumen durante el período reproductivo. Los lotes que se van cosechando son los de suelos complejos, con limitantes, que arrojan bajos rindes de entre 30 y 55 qq/ha. Gran parte del área implantada con maíz de segunda ha ingresado en la etapa reproductiva, sobre suelos absolutamente desprovistos de humedad. La situación es más grave en los departamentos Rosario y San Lorenzo. De no llover en el corto plazo y con volúmenes que superen los 40 mm, el cultivo comenzará a ver decrecer velozmente su potencial de rinde. Se ha observado presencia y daño de barrenador del tallo aun en materiales con tolerancia a lepidópteros, por lo cual se suma este nuevo incidente a la deficitaria condición hídrica.

Continúa la cosecha de los lotes de primera destinados a granos en la delegación Rafaela. Se están dando rindes irregulares, con mínimos de 12 a máximos de 82 qq/ha. En general el promedio según la zona, se establece entre 30 a 60 qq/ha. Los lotes de maíz tardío o de segunda se establecieron correctamente y se desarrollan logrando una buena estructura de planta y

uniformidad de lote, se encuentran en V4 a inicio de floración. En el aspecto sanitario se encuentran en buen estado, existiendo regiones que experimentaron ataques de lepidópteros.

En la delegación Venado Tuerto, los maíces se encuentran bastante avanzados en su maduración. Los que son para silaje, ya se está haciendo el picado y los kilos de materia verde varían según la zona, dando en Venado Tuerto 48.000 kg/ha de materia verde y menores en otras zonas del departamento. El granado de las espigas no es completo, y se puede observar que los sembrados en la primera quincena de septiembre son los mejores.

Santiago del Estero

En la semana se registraron lluvias de bajo milimetraje en casi toda la delegación Quimilí, en varios días y de manera aislada y alternativa, que sumaron entre 10 a 15 mm de promedio. Esto no mejora el nivel de humedad en los suelos pero mantiene a los cultivos sin empeorar y con leves mejoras. También ayudó que las temperaturas no fueron tan altas. El maíz avanzó en su siembra hasta que la falta de lluvias no permitió continuar. La humedad en el suelo no era la ideal pero ya se está en los límites de fecha de siembra.

NOA

El maíz está en plena etapa vegetativa. La mayoría de los lotes atraviesa el estadio de V7, y los cuadros más adelantados están en panojamiento. Por lo general, el estado del cultivo es bueno, máxime si se considera que las últimas precipitaciones llegaron a tiempo para apuntalar los cuadros sembrados más tardíamente y cuyas plántulas estaban sufriendo los efectos de balances hídricos deficitarios.

MANÍ

Buenos Aires

En la delegación Lincoln, el cultivo se encuentra transitando la etapa de floración-zapatito. Presenta buenas condiciones de humedad y buenas condiciones generales. No se reportan problemas sanitarios asociados a plagas y malezas.

Se mantienen buenas condiciones generales para el cultivo en la delegación Salliqueló.

Córdoba

En la delegación Laboulaye, el cultivo presenta un estado general de muy bueno a excelente. Transita etapas de definición de rendimiento (R3 - formación de cajas) y con suficiente humedad en el perfil.

El cultivo en la zona sur de la delegación Marcos Juárez y Río Cuarto, permanece en etapa de llenado. En la delegación Río cuarto, se reporta presencia de arañuelas y viruela.

En general, todos los lotes de la delegación Villa María se encuentran en estado de formación de caja, periodo de suma importancia para la definición del rendimiento, y en muy buen estado general. Con respecto a plagas y enfermedades hubo presencia de arañuelas y algo de esclerotinia.

NOA

Inició la floración del cultivo en la delegación Jujuy, acompañado del aporte de riego, ya que las precipitaciones no estarán aportando la humedad suficiente, sobre todo en esta etapa crítica.

POROTO

NOA

Avanza la siembra de porotos en la delegación Jujuy, con una incipiente emergencia de lo sembrado la semana anterior y a la espera que las lluvias sigan aportando humedad al perfil de suelo.

Gracias a la disponibilidad de humedad superficial en la delegación Salta, avanzó con ímpetu la siembra de todas las variedades de porotos, aunque hay zonas productivas donde aún se aguardan por mejores lluvias para poder contar con el agua suficiente para la implantación. La condición de los planteos ya emergidos es buena, máxime si se consideran los oportunos aportes hídricos de las últimas semanas.

Quedan muy pocos lotes para dar por finalizada la siembra del poroto en la delegación Tucumán.

SOJA

Buenos Aires

En Bragado, las reservas hídricas subsuperficiales, son escasas o nulas, por lo es indispensable la ocurrencia de precipitaciones, en pos de permitir un buen desarrollo del cultivo. La falta de humedad tampoco permitió el correcto control de malezas, por lo que se reporta un importante grado de enmalezamiento en varios lotes. Respecto a plagas, se han observado ataque de arañuela y trips en los cultivos de sojas tanto de primera como de segunda, empezando los ataques desde las periferias de los lotes y en las zonas con depresiones, en donde el cultivo había crecido y desarrollado menos. Se realizaron aplicaciones oportunas con insecticidas específicos para su control.

En la zona de General Madariaga, el cultivo de primera ocupación evoluciona favorablemente, transitando etapas entre floración y llenado. Se han realizado aplicaciones de fungicidas y se continúa con monitoreos. La soja de segunda, marcada por el estrés hídrico sufrido al inicio del ciclo, se encuentra ingresando en la floración con bajo porte y distribución desuniforme dentro del lote.

En la zona de Junín, la soja de primera está en R55, recuperadas luego de las precipitaciones, con pocos ataques de insectos en general, previamente se realizaron las aplicaciones para fungosis, chinches y arañuela. En algunos casos también se realizaron debidos controles para isoca. La soja de segunda en R1- R 3 con aplicaciones de fungicida e isocas que están empezando a invadir los cultivos.

En ámbitos de la delegación La Plata, los cultivos evolucionan favorablemente luego de las adecuadas precipitaciones de la semana anterior, no se reportan novedades de importancia, se esperan las nuevas lluvias de esta semana para que continúe la mejoría en los sembradíos.

En la zona de La Plata, los sembradíos de primera ocupación se observan en floración la mayoría y en menor porcentaje formando vainas, durante la semana se hicieron las primeras aplicaciones de fungicidas en forma preventiva. Los adecuados volúmenes de precipitación han logrado una mejora notable en el cultivo, atento a la alta capacidad de la oleaginosa en compensar situaciones adversas. En tanto las de segunda ocupación se presentan también con cierta mejoría pero en muchos casos la implantación ha resultado de forma irregular por fallas en la germinación debido a la escasez hídrica transcurrida, la mayoría en etapas de crecimiento y con menor porcentaje en floración.

En Pehuajó, la soja de primera se encuentra a fin de floración y pleno llenado de granos, sin limitaciones de humedad y temperatura. Respecto a la soja de segunda, este cultivo es el más castigado por la falta de humedad superficial y el calor de principio de enero. También en este caso su emergencia se vio demorada unos 15 días y trajo aparejado lotes, con stand de plantas overas y comienzo de floración a baja altura. El cultivo en general tiene menos porte de lo normal no superando los 50 cm de altura. Se estiman rendimientos muy desparejos.

En ámbitos de la delegación Pergamino, las sojas de se encuentran atravesando diferentes etapas dadas las características del cultivo, entre floración y comienzo de fructificación. En muy buen estado general, con menor porte debido a las condiciones climáticas ocurridas durante enero.

En la zona de la delegación Pigüé, el cultivo se encuentra atravesando la etapa de llenado, y se estima que el mismo atravesara estos estados sin inconvenientes, si se mantienen las condiciones de humedad y adecuadas temperaturas.

En la zona de Salliqueló, dependiendo la fecha de siembra, el cultivo se encuentra entre floración y llenado. En buen estado en general, con algunos lotes puntuales, manifestando secuelas (bajo porte) por efecto de la escasez hídrica tolerada.

Las sojas de primera de la delegación Veinticinco de Mayo, se encuentran en muy buen estado, algunas con presencia de malezas, debido a la demora en el cierre del entresurco y aplicaciones de herbicidas en momentos de déficit hídrico, donde los controles no fueron muy efectivos. Se encuentran en pleno período crítico. Respecto a las de segunda, se han recuperado muy bien y ya han cerrado el entresurco. Al igual que las sojas de primera, se observa la presencia de malezas. Están en plena floración.

Córdoba

En la zona de Laboulaye, el 40% de lotes de soja de primera, se encuentra en etapas de llenado. Se reportan ataques de Trips y arañuela de bajo impacto. Las sojas de segunda con buen estado general, y con un 30% en inicio de formación de vainas.

En la delegación Marcos Juárez, para la soja de primera, en la zona centro y centro sur de la delegación la situación del cultivo es regular a bueno, habiendo buenos lotes en base a la presencia de napa. En la zona oeste y norte la situación es muy complicada y el estado de los lotes es de regular a malo. El cultivo se encuentra fenológicamente entre R3 –R5 con diferentes condiciones. Las lluvias son muy dispares incluso en pocos metros hay 30 mm diferencia muchas veces. Respecto a plagas ya se encuentra controlado el inconveniente por presencia de arañuela, y no se reportan otros incidentes. Para la soja de segunda, el cultivo se encuentra muy afectado por las inclemencias climáticas toleradas, se observan pérdidas que hasta llegan a la totalidad de los lotes sobre todo en la zona norte de la delegación. En los suelos agrícolas de mejor calidad la situación es mejor aunque hay aborto importante de flores y chauchas.

En Río Cuarto, las reservas hídricas en el perfil, son entre escasas y nulas, por lo que es imperiosa la ocurrencia de precipitaciones de forma regular para permitir el normal desarrollo del cultivo de primera, que se encuentra atravesando la etapa crítica de llenado. Se reporta la presencia de arañuela, orugas medidoras y chinches, para lo cual se están realizando los controles. En el caso de la soja de segunda, se encuentra en plena floración.

En San Francisco, los lotes de soja de primera, se encuentran en R 5 – R6 a excepción de algunos lotes puntuales que se pueden encontrar más avanzados. Se están realizando control del complejo de isocas y chinches. También se están realizando seguimiento por daño de trips y arañuela. La soja de segunda, en plena etapa vegetativa los lotes tardíos, pero en general el cultivo se encuentra comenzando la etapa reproductiva (entre R1 y R2).

En la zona de la delegación Villa María, la soja de primera está llegando a la etapa de formación de granos, presentando una mejoría general en su estado gracias a las precipitaciones que se van produciendo de manera semanal. La soja de segunda se encuentra también en muy buen estado general, transitando variadas etapas desde V6 hasta etapa reproductiva e inicio de período crítico. Con respecto a plagas es de destacar la presencia de orugas defoliadoras, presencia del complejo de chinches y arañuelas.

Corrientes

En la semana de referencia se registraron Altas temperaturas. Algunas lluvias importantes pero que ayudaron muy poca, casi nada a la sequía. Esta situación determinaría una merma en el rendimiento potencial del cultivo.

Chaco

En Charata la soja avanza ya hacia su fase crítica, de floración a inicios de formación de vainas, en diferentes condiciones producto de la falta de humedad durante su ciclo. Condiciones que podrían revertir la tendencia de rendimientos de cambiar las condiciones de humedad en los suelos las próximas semanas.

El cultivo de soja en el ámbito de la delegación Roque Sáenz Peña, se desarrolla en etapas vegetativas a floración y las lluvias registradas en las últimas semanas junto con una disminución en las temperaturas están permitiendo una recuperación en los lotes de su condición de estrés.

Entre Ríos

En la zona de Rosario del Tala, tanto los lotes de primera como de segunda, requieren urgente, nuevas precipitaciones para continuar con su evolución, los de primera atraviesan la etapa desde R 1/ R 2 (Floración) a R 5 (inicio de llenado de granos), un grupo importantes de estos se encuentran en el período crítico desde R 3,5 a R 5,5. En cuanto a los lotes de segunda, desde inicio de floración (R 1) a formación de vainas (R3). Se están realizando controles contra ataques de orugas en menor medida de chinches.

Formosa

Las lluvias en algunas localidades de la provincia y la llegada del agua proveniente del desborde del Bañado de la estrella comienzan a dar algo de alivio, sin embargo la situación es muy crítica y las expectativas para este ciclo productivo son desalentadoras, con una reducción de la superficie de siembra proyectada considerable y rindes castigados.

La Pampa

En General Pico, se han registrado algunas precipitaciones no generalizadas en el ámbito de la delegación. Con respecto al cultivo de primera, la humedad del suelo solo es adecuada en el sector norte este de la región. Este sector, donde la superficie sembrada con el cultivo es significativa, los lotes de primera transcurren las etapas fenológica de plena floración y comienzo de fructificación. En el resto de la región, la condición hídrica de Regular a Principio de Sequía condiciona el desarrollo del cultivo, particularmente en sectores ubicados el oeste de la región.

En Santa Rosa, las sojas de primera se encuentran en R3-R4, floración a alargamiento de vainas, con muchas malezas en algunos casos (Yuyo Colorado, Cardo y Rama Negra en ese orden de afectación) se están monitoreando los ataques de defoliadoras y chinches, Esta semana comenzaron las aplicaciones para su control con residuales (Ej.: Clorraniliprole, Piretroides como Bifentrin y Neonicotinoides como Imidacloprid) . Se registraron precipitaciones a mediados de semana, 20 de febrero, en todos los departamentos de la delegación, estas fueron de diversas intensidades con registros entre 2mm y 54mm, promedio en la zona de 13,5mm. La humedad en el

perfil del suelo va de regular a principio de sequía por lo que es necesario se sigan registrando precipitaciones para mejorar estas condiciones. Las sojas de segunda, van desde V4 a V5, prosperando pero sufriendo la falta de humedad en el primer metro del suelo.

San Luis

Hubo precipitaciones durante la semana pasada, mejorando así la humedad edáfica y por consiguiente el estado de los diferentes cultivos.

Santa Fe

En Avellaneda, el cultivo implantado se encuentra atravesando diferentes etapas de crecimiento y principio de floración, según fecha de siembra, tipo de material utilizado y condiciones climáticas de cada zona, hallándose atrasadas y con escaso desarrollo en muchos sectores, sin cerrar los surcos, por tal motivo hay un importante desarrollo de malezas, que en muchos sectores no se pueden controlar.

En la zona de Cañada de Gómez, la soja de primera se encuentra casi en su totalidad en llenado, con los lotes más adelantados en inicio de madurez. Los lotes más tardíos, están siendo tratados para control de enfermedades y plagas. Las sojas de segunda, atraviesan etapas que van desde formación de vainas a llenado de grano los más adelantados. Los plantíos más castigados por la falta de agua que no llegaron a cerrar el entresurco están con problemas de malezas. Se registra presencia de arañuela roja, trips y oruga bolillera que siendo tratados en forma reiterada debido a las condiciones climáticas reinantes. Los lotes en mejores condiciones con mejor pronóstico están siendo tratados con fungicida. Todavía no hay una estimación de la superficie perdida por la sequía.

En Casilda, los planteos de soja que incluyen variedades de grupo 3 en siembras tempranas han comenzado a madurar de manera anticipada dada la persistente sequía, con una baja perspectiva de rendimiento, que en los mejores casos alcanzaría los 25 quintales por hectárea. El resto del área implantada, en pleno estadio de llenado de granos y definiendo el peso de los mismos, transita la fase dentro de un pronunciado déficit hídrico, con un gradiente de humedad edáfica descendiente a partir del sudoeste del Departamento Caseros y Sur de Constitución hacia la zona Este próxima al río Paraná donde se encuentran los cuadros más complicados. A medida que prosigue la ausencia de precipitaciones se van confirmando nuevos recortes a la producción estimada. En tanto se extiende la falta de lluvias, los lotes de segunda, desmejoran sensiblemente los esquemas productivos, especialmente los más avanzados, que se encuentran produciendo vainas y granos con suelos desprovistos de humedad.

El resultado da una generalización de plantas bajas con pocas vainas y sólo los lotes de implantación tardía, que permanecen en R3 son los que podrían revertir las proyecciones si se recibieran lluvias adecuadas. Si mejora la situación del cultivo tras el arribo de las precipitaciones pronosticadas se harán algunas coberturas con fungicidas para EFC.

En Rafaela, para la soja de primera, continúa el desarrollo en llenado de granos, se comienza a manifestar síntomas de estrés hídrico nuevamente, existen cuadros que se ubican con condición mala y por ende una merma de rendimiento importante. El resto se ubica en condiciones normales o regulares en proporciones similares. Se evidencia la existencia de mayor presencia de malezas debido a controles ineficientes por aplicaciones realizadas en malas condiciones ambientales y por el menor desarrollo de las plantas que no lograron cerrar el entre surco. Se realizan controles de arañuela, trips y enfermedades de fin de ciclo. La soja de segunda, se desarrolla en estado vegetativo, floración y llenado de granos con buen crecimiento, y se esperan que de producirse precipitaciones no se generen mermas de rendimiento importantes.

En Venado Tuerto, los cultivos de soja de primera se encuentran en la etapa de llenado (R) con muy buen aspecto y en este momento haría falta una buena lluvia de por lo menos 30 mm para que terminen de llenar bien y no decaiga tanto el rendimiento; comenzaron a aparecer las chinches y continúan haciéndose aplicaciones fúngicas preventivas. Respecto a las sojas de segunda, continúan bien, pero con un desarrollo menor a lo normal y se empieza a notar la falta de agua otra vez.

Santiago del Estero

Se han registraron precipitaciones en todo el ámbitos provincial, de diferentes intensidades, y valores pluviométricos. Lo que permite la recuperación de los cultivos que ya comenzaban a manifestar síntomas de estrés por falta de humedad.

En Quimilí, el cultivo de soja de primera se encuentra en su mayoría en floración y algo en estado vegetativo, con posibilidades de llegar a buenos rendimientos, para lo cual debe llover pronto en cantidades suficientes. Algunos lotes resembrados tienen más dificultades. Las sojas de segunda, un poco más atrasadas fenológicamente, pero en situación similar. Algunos lotes están siendo más perjudicados por no haber llegado a desarrollar sus raíces más profundamente.

NOA

En Jujuy, el cultivo avanza en su fase de crecimiento en la mayoría de los lotes aunque algunos ya empiezan a mostrar las primeras flores, según la zona y con expectativas de que la humedad sea la adecuada en el transcurso de esta etapa crítica.

En Salta, nuevos aportes hídricos apuntalaron el cultivo de soja en gran parte de las zonas productivas. La condición del cultivo por lo general es aceptable. Debido a las siembras tardías, la mayor parte de los planteos se encuentra atravesando etapas vegetativas pero ya hay un porcentaje importante en floración, existiendo lotes próximos a llenado por haber sido implantados tempranamente con riego.

En Tucumán, se han registrado precipitaciones con más regularidad, lo que va permitiendo de a poco, la recomposición hídrica de los perfiles, por lo que los cultivos continúan avanzando en sus etapas e forma normal.

SORGO

Buenos Aires

En general, el cultivo evoluciona satisfactoriamente, entre las etapas de panojado y llenado de granos. Dadas las características del cultivo, ha sido menos afectado por el estrés hídrico respecto al maíz temprano y las sojas de primera y segunda. Se ha producido ataque del pulgón, principalmente en los híbridos más susceptibles, habiendo sido controlados con insecticidas específicos.

Córdoba

En la delegación Laboulaye, el cultivo está transitando el período crítico de floración y con buena disponibilidad de agua en el perfil. El estado es bueno a regular según la zona.

En el área de Marcos Juárez su condición es regular. En la zona norte de la delegación, principalmente, la condición del mismo es regular a mala.

En la delegación San Francisco, los lotes más avanzados se encuentran en llenado de grano, aunque en general, están en plena etapa vegetativa.

Entre Ríos

En la delegación Rosario del Tala los lotes se presentan desde panojamiento a llenado de granos, habiendo mucha variabilidad fisiológica tanto a nivel de lotes como en una misma planta (floración a llenado de granos), lo que traería inconvenientes al momento de la cosecha. Los productores continúan con los controles contra pulgones, llegando, en algunos casos, hasta tres aplicaciones.

La Pampa

Los sorgos forrajeros de la delegación Santa Rosa, se encuentran en estado V12-V14, en buen estado, ya pastoreándose y destinándose a silos. Los sorgos graníferos están en R1, plena floración, en regular/buen estado y sin plagas que los afecten. La humedad en el perfil del suelo va de regular a principio de sequía por lo que es necesario se sigan registrando precipitaciones para mejorar estas condiciones.

Santa Fe

En la delegación Avellaneda, la mayoría de los lotes han iniciado la floración (panojamiento) o llenado de granos. Están severamente estresados y sufridos por las bajas condiciones de humedad, pudiéndose producir pérdidas de superficie.

En la delegación Cañada de Gómez, los lotes más retrasados todavía se encuentran en estado vegetativo y los más adelantados finalizando el llenado de grano. Se observa alta presión de pulgón amarillo y en los lotes más retrasados, gusano cogollero, que están siendo tratados.

En momentos en los que el cultivo se encuentra pasando de madurez fisiológica a comercial, en la zona de Casilda, se realizan algunas pruebas de recolección que arrojan magros resultados con rendimientos de entre 40 y 60 qq/ha. Tales valores no indican un promedio estabilizado pero sí una proyección, ya que la mayor parte del área tiene su performance definida.

En la delegación Rafaela, el cultivo se encuentra en llenado de granos. Se estiman pérdidas de rinde cercanas al 30% y aumento de la superficie destinada a picado para consumo animal en concordancia con lo ocurrido con los maíces afectados por sequía y elevadas temperaturas.

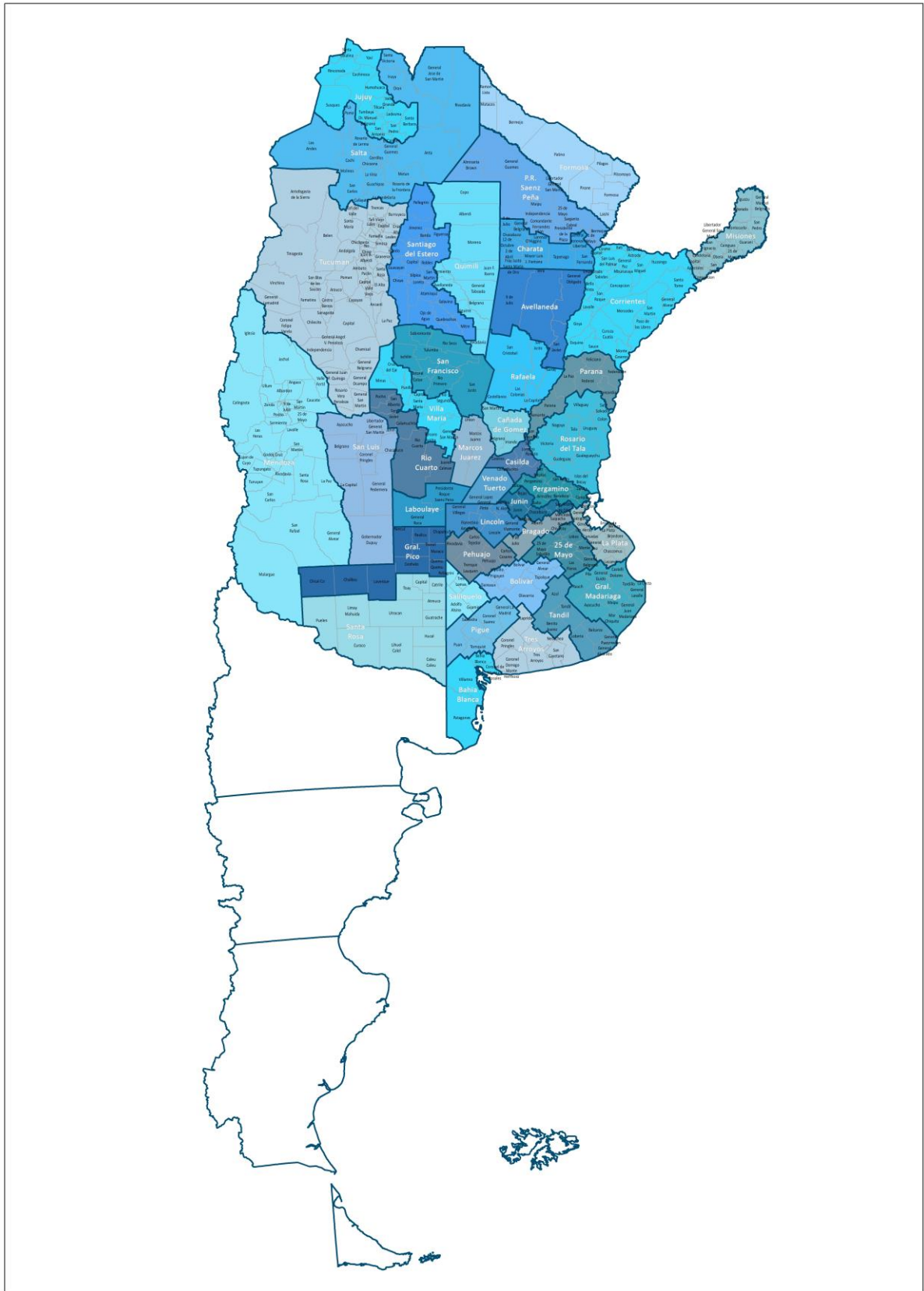
Santiago del Estero

Prosiguió la siembra en la zona de la delegación Quimilí. Es necesario que siga lloviendo para que los lotes puedan desarrollarse de manera correcta.

NOA

El cultivo está en pleno crecimiento, aunque se observan los primeros lotes transitando etapas reproductivas. Los últimos aportes hídricos mejoraron su estado.

MAPA DE DELEGACIONES



AVANCE DE LA SIEMBRA DE MAÍZ
CAMPAÑA: 2021/2022 (*)

DELEGACIÓN		ÁREA	20/01	27/01	03/02	10/02	17/02	24/02
		A SEMBRAR	%	%	%	%	%	%
		Hectáreas						
Bahía Blanca		18.500	100	100	100	100	100	100
Bolívar		219.500	100	100	100	100	100	100
Bragado		189.000	100	100	100	100	100	100
General Madariaga		135.400	100	100	100	100	100	100
Junín		133.000	100	100	100	100	100	100
La Plata		41.500	100	100	100	100	100	100
Lincoln		310.000	100	100	100	100	100	100
Pehuajó		396.700	100	100	100	100	100	100
Pergamino		178.850	100	100	100	100	100	100
Pigüé		138.000	100	100	100	100	100	100
Salliqueló		250.000	100	100	100	100	100	100
Tandil		282.000	100	100	100	100	100	100
Tres Arroyos		300.000	100	100	100	100	100	100
25 de Mayo		176.494	100	100	100	100	100	100
BUENOS AIRES	21/22	2.768.944	100	100	100	100	100	100
	20/21	2.713.158	100	100	100	100	100	100
Laboulaye		480.000	99	100	100	100	100	100
Marcos Juárez		488.100	99	100	100	100	100	100
Río Cuarto		816.450	100	100	100	100	100	100
San Francisco		763.997	97	99	100	100	100	100
Villa María		531.400	100	100	100	100	100	100
CÓRDOBA	21/22	3.079.947	99	100	100	100	100	100
	20/21	3.008.944	100	100	100	100	100	100
Paraná		138.150	99	100	100	100	100	100
Rosario del Tala		345.000	97	100	100	100	100	100
ENTRE RÍOS	21/22	483.150	98	100	100	100	100	100
	20/21	445.700	100	100	100	100	100	100
General Pico		413.900	95	100	100	100	100	100
Santa Rosa		174.600	100	100	100	100	100	100
LA PAMPA	21/22	588.500	96	100	100	100	100	100
	20/21	588.900	100	100	100	100	100	100
Avellaneda		101.000	26	46	64	86	95	100
Cañada de Gómez		278.615	100	100	100	100	100	100
Casilda		200.000	100	100	100	100	100	100
Rafaela		385.700	93	95	100	100	100	100
Venado Tuerto		240.000	100	100	100	100	100	100
SANTA FE	21/22	1.205.315	92	94	97	99	100	100
	20/21	1.097.830	96	98	99	100	100	100
CATAMARCA		19.200	55	75	100	100	100	100
CORRIENTES		11.000	100	100	100	100	100	100
CHACO (Charata)		120.100	23	30	50	54	72	83
CHACO (Pcia. R. S. Peña)		150.000	27	33	49	58	68	78
FORMOSA		68.000	55	55	55	55	55	55
JUJUY		7.551					100	100
MISIONES		31.150	100	100	100	100	100	100
SALTA		310.000	17	37	76	96	100	100
SAN LUIS		430.600	100	100	100	100	100	100
STGO. ESTERO		158.000	27	70	96	96	98	100
STGO. ESTERO (Quimilí)		595.000	14	89	95	95	95	96
TUCUMÁN		99.000	53	75	100	100	100	100
TOTAL PAÍS	21/22	10.125.457	87	94	97	98	98	98,9
	20/21	9.742.230	96	98	99	99	100	100

(*) Cifras Provisorias

AVANCE DE LA SIEMBRA DE SOJA
CAMPAÑA 2021/2022 (*)

DELEGACIÓN		ÁREA A SEMBRAR	20/01	27/01	03/02	10/02	17/02	24/02
		Hectáreas	%	%	%	%	%	%
Bolívar	1ª	207.000	100	100	100	100	100	100
	2ª	158.100	100	100	100	100	100	100
Bragado	1ª	234.500	100	100	100	100	100	100
	2ª	207.535	100	100	100	100	100	100
General Madariaga	1ª	23.000	100	100	100	100	100	100
	2ª	39.000	100	100	100	100	100	100
Junín	1ª	313.500	100	100	100	100	100	100
	2ª	194.500	100	100	100	100	100	100
La Plata	1ª	46.000	100	100	100	100	100	100
	2ª	26.000	80	80	100	100	100	100
Lincoln	1ª	428.000	100	100	100	100	100	100
	2ª	248.000	100	100	100	100	100	100
Pehuajó	1ª	392.900	100	100	100	100	100	100
	2ª	207.000	98	98	100	100	100	100
Pergamino	1ª	496.900	100	100	100	100	100	100
	2ª	252.350	100	100	100	100	100	100
Pigüé	1ª	105.000	100	100	100	100	100	100
	2ª	52.000	100	100	100	100	100	100
Salliqueló	1ª	154.000	100	100	100	100	100	100
	2ª	64.000	96	100	100	100	100	100
Tandil	1ª	218.000	100	100	100	100	100	100
	2ª	302.500	99	99	100	100	100	100
Tres Arroyos	1ª	173.212	100	100	100	100	100	100
	2ª	212.011	100	100	100	100	100	100
25 de Mayo	1ª	247.995	100	100	100	100	100	100
	2ª	136.320	100	100	100	100	100	100
BUENOS AIRES	21/22	5.139.324	100	100	100	100	100	100
	20/21	5.286.348	100	100	100	100	100	100
Laboulaye	1ª	453.245	100	100	100	100	100	100
	2ª	112.000	100	100	100	100	100	100
Marcos Juárez	1ª	581.000	100	100	100	100	100	100
	2ª	305.800	100	100	100	100	100	100
Río Cuarto	1ª	904.100	100	100	100	100	100	100
	2ª	103.900	100	100	100	100	100	100
San Francisco	1ª	736.411	100	100	100	100	100	100
	2ª	200.027	97	100	100	100	100	100
Villa María	1ª	574.100	100	100	100	100	100	100
	2ª	210.100	95	95	100	100	100	100
CÓRDOBA	21/22	4.180.683	100	100	100	100	100	100
	20/21	4.269.777	100	100	100	100	100	100
Paraná	1ª	180.250	100	100	100	100	100	100
	2ª	185.620	95	100	100	100	100	100
Rosario del Tala	1ª	395.000	100	100	100	100	100	100
	2ª	320.000	96	100	100	100	100	100
ENTRE RÍOS	21/22	1.080.870	98	100	100	100	100	100
	20/21	1.112.620	100	100	100	100	100	100

AVANCE DE LA SIEMBRA DE SOJA (cont)
CAMPAÑA 2021/2022 (*)

DELEGACIÓN		ÁREA A SEMBRAR <i>Hectáreas</i>	20/01 %	27/01 %	03/02 %	10/02 %	17/02 %	24/02 %
General Pico	1ª	345.000	100	100	100	100	100	100
	2ª	82.700	75	98	98	100	100	100
Santa Rosa	1ª	59.000	100	100	100	100	100	100
	2ª	14.200	100	100	100	100	100	100
LA PAMPA	21/22	500.900	96	100	100	100	100	100
	20/21	493.517	100	100	100	100	100	100
Avellaneda	1ª	108.000	100	100	100	100	100	100
	2ª	109.000	90	100	100	100	100	100
Cañada de Gómez	1ª	485.418	100	100	100	100	100	100
	2ª	296.013	100	100	100	100	100	100
Casilda	1ª	389.700	100	100	100	100	100	100
	2ª	177.800	100	100	100	100	100	100
Rafaela	1ª	361.000	100	100	100	100	100	100
	2ª	424.500	100	100	100	100	100	100
Venado Tuerto	1ª	355.000	100	100	100	100	100	100
	2ª	165.000	100	100	100	100	100	100
SANTA FE	21/22	2.871.431	100	100	100	100	100	100
	20/21	3.038.334	100	100	100	100	100	100
CATAMARCA	1ª	17.300	99	100	100	100	100	100
	2ª	21.000	100	100	100	100	100	100
CORRIENTES	1ª	4.490	100	100	100	100	100	100
	2ª	700	100	100	100	100	100	100
CHACO (Charata)	1ª	290.000	85	87	92	93	96	100
	2ª	65.000	79	84	95	97	98	100
CHACO (Pcia. R. S. Peña)	1ª	237.900	90	92	91	100	100	100
	2ª	52.400	84	87	84	100	100	100
FORMOSA	1ª	21.392	70	70	70	70	73	73
	2ª	2.400	100	100	100	100	100	100
JUJUY	1ª	5.088	38	40	86	100	100	100
	2ª	5.679	40	42	87	100	100	100
MISIONES		3.750	100	100	100	100	100	100
SALTA	1ª	262.756	27	67	100	100	100	100
	2ª	64.781	29	69	100	100	100	100
SAN LUIS	1ª	184.800	100	100	100	100	100	100
	2ª	4.600	100	100	100	100	100	100
STGO. ESTERO	1ª	122.500	95	100	100	100	100	100
	2ª	93.500	90	92	99	99	100	100
STGO. ESTERO (Quimilí)	1ª	563.500	100	100	100	100	100	100
	2ª	308.250	93	96	96	96	96	96
TUCUMÁN	1ª	88.080	99	100	100	100	100	100
	2ª	63.250	99	100	100	100	100	100
TOTAL PAÍS	21/22	16.256.324	97	98	99	100	99,7	99,8
	20/21	16.650.093	99	100	100	100	100	100

(*) Cifras Provisorias

AVANCE DE LA SIEMBRA DE SORGO

CAMPAÑA: 2021/2022 (*)

DELEGACIÓN		ÁREA	20/01	27/01	03/02	10/02	17/02	24/02
		A SEMBRAR	%	%	%	%	%	%
		Hectáreas						
Bahía Blanca		8.000	100	100	100	100	100	100
Bolívar		2.150	100	100	100	100	100	100
Bragado		5.150	100	100	100	100	100	100
General Madariaga		2.500	100	100	100	100	100	100
Junín		9.000	100	100	100	100	100	100
La Plata		10.000	100	100	100	100	100	100
Lincoln		10.000	100	100	100	100	100	100
Pehuajó		8.250	100	100	100	100	100	100
Pergamino		19.400	100	100	100	100	100	100
Pigüé		10.000	100	100	100	100	100	100
Salliqueló		25.000	82	100	100	100	100	100
Tandil		5.000	100	100	100	100	100	100
Tres Arroyos		8.000	100	100	100	100	100	100
25 de Mayo		5.223	100	100	100	100	100	100
BUENOS AIRES	21/22	127.673	97	100	100	100	100	100
	20/21	142.888	100	100	100	100	100	100
Laboulaye		23.700	100	100	100	100	100	100
Marcos Juárez		18.000	100	100	100	100	100	100
Río Cuarto		21.950	100	100	100	100	100	100
San Francisco		72.000	95	99	100	100	100	100
Villa María		24.700	100	100	100	100	100	100
CÓRDOBA	21/22	160.350	98	100	100	100	100	100
	20/21	153.579	100	100	100	100	100	100
Paraná		43.500	100	100	100	100	100	100
Rosario del Tala		62.000	100	100	100	100	100	100
ENTRE RÍOS	21/22	105.500	100	100	100	100	100	100
	20/21	130.300	100	100	100	100	100	100
General Pico		4.900	100	100	100	100	100	100
Santa Rosa		38.900	100	100	100	100	100	100
LA PAMPA	21/22	43.800	100	100	100	100	100	100
	20/21	44.200	100	100	100	100	100	100
Avellaneda		69.300	58	64	78	91	100	100
Cañada de Gómez		15.617	100	100	100	100	100	100
Casilda		34.400	100	100	100	100	100	100
Rafaela		69.000	95	95	95	100	100	100
Venado Tuerto		6.500	100	100	100	100	100	100
SANTA FE	21/22	194.817	83	85	90	97	100	100
	20/21	180.980	100	100	100	100	100	100
CATAMARCA		1.800	100	100	100	100	100	100
CORRIENTES		4.800	100	100	100	100	100	100
CHACO (Charata)		44.000	30	34	58	66	71	92
CHACO (Pcia. R. S. Peña)		50.000	25	30	28	47	64	70
FORMOSA		31.625	70	70	70	70	70	70
JUJUY		1.921	2	2	45	100	100	100
MISIONES		0						
SALTA		55.200	30	61	85	100	100	100
SAN LUIS		24.950	100	100	100	100	100	100
STGO. ESTERO		65.000	40	60	96	96	96	100
STGO. ESTERO (Quimilí)		71.000	11	86	92	92	92	95
TUCUMÁN		7.700	54	86	100	100	100	100
TOTAL PAÍS	21/22	990.136	73	84	90	93	95	97
	20/21	985.533	86	90	95	98	98	100

(*) Cifras Provisorias

AVANCE DE LA COSECHA DE GIRASOL

CAMPAÑA: 2021/2022 (*)

DELEGACIÓN	ÁREA A SEMBRAR Hectáreas	20/01	27/01	03/02	10/02	17/02	24/02
		%	%	%	%	%	%
Bahía Blanca	4.600						
Bolívar	100.200						
Bragado	2.740						
General Madariaga	73.650						
Junín	2.450						
La Plata	8.500						
Lincoln	12.000						
Pehuajó	69.390						
Pergamino	1.400						
Pigüé	79.000						
Salliqueló	155.500						
Tandil	255.300						
Tres Arroyos	291.316						
25 de Mayo	37.314						
BUENOS AIRES	21/22	-	-	-	-	-	-
	20/21	-	-	-	-	-	-
Laboulaye	31.214						
Marcos Juárez	13.000						11
Río Cuarto	8.000						
San Francisco	14.900					13	36
Villa María	1.000						
CÓRDOBA	21/22	-	-	-	-	3	10
	20/21	-	-	-	2	4	7
Paraná	4.625					70	90
Rosario del Tala	6.300				33	70	92
ENTRE RÍOS	21/22	-	-	-	19	70	91
	20/21	-	5	10	42	82	100
General Pico	96.200						3
Santa Rosa	69.400						
LA PAMPA	21/22	-	-	-	-	-	2
	20/21	-	-	-	-	-	-
Avellaneda	117.000	83	84	90	96	97	98
Cañada de Gómez	6.500						80
Casilda	0						
Rafaela	104.000	64	71	86	94	97	100
Venado Tuerto	700						10
SANTA FE	21/22	72	76	85	92	94	98
	20/21	23	51	62	87	98	100
CATAMARCA	50						
CORRIENTES	400	100	100	100	100	100	100
CHACO (Charata)	77.614	77	80	93	96	96	100
CHACO (Pcia. R. S. Peña)	52.000	85	85	100	100	100	100
FORMOSA	0						
JUJUY	0						
MISIONES	0						
SALTA	1.628						8
SAN LUIS	53.000						3
STGO. ESTERO	3.500			54	54	88	88
STGO. ESTERO (Quimilí)	19.400		56	56	56	90	56
TUCUMÁN	100						
TOTAL PAÍS	21/22	14,8	16	19	20	21	22
	20/21	12	16	18	22	23	24

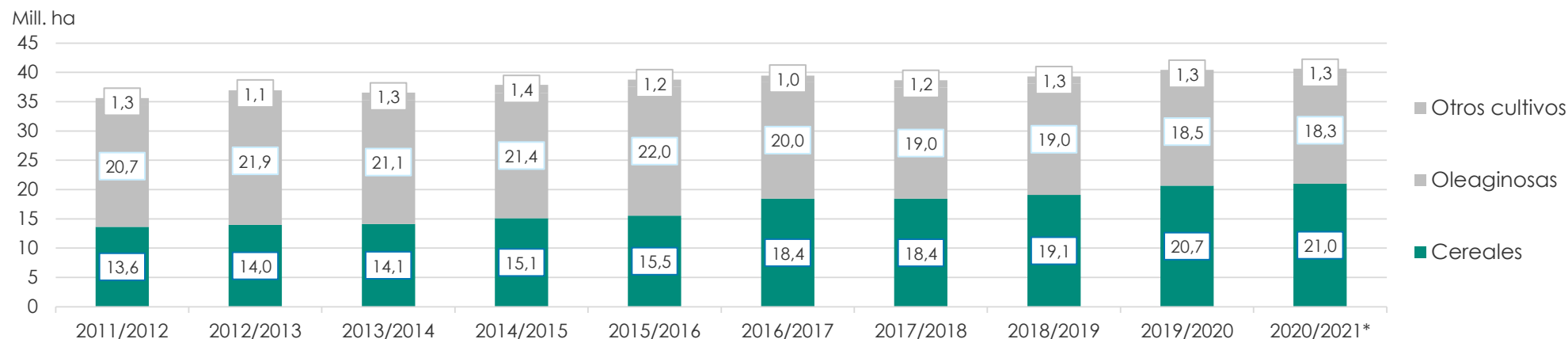
(*) Cifras Provisorias

ÁREA SEMBRADA DE GRANOS Y ALGODÓN DE LA REPÚBLICA ARGENTINA (en Ha)

CAMPAÑAS 2011/2012- 2020/2021 (*)

CULTIVOS	2011/2012	2012/2013	2013/2014	2014/2015	2015/2016	2016/2017	2017/2018	2018/2019	2019/2020	2020/2021*
ALPISTE	14.000	14.000	28.000	26.000	19.000	32.000	15.000	27.000	15.000	30.270
ARROZ	237.000	233.000	243.000	239.000	215.000	206.000	202.000	195.000	185.000	200.000
AVENA	1.057.000	1.224.000	1.460.000	1.340.000	1.329.000	1.350.000	1.151.000	1.364.000	1.485.000	1.405.500
CEBADA	1.229.000	1.876.000	1.342.000	1.082.000	1.514.000	980.000	1.020.000	1.350.000	1.280.000	1.237.000
CENTENO	156.000	163.000	310.000	319.000	332.000	307.000	323.000	345.000	726.000	668.000
MAIZ	5.000.000	6.100.000	6.100.000	6.000.000	6.900.000	8.480.000	9.140.000	9.000.000	9.500.000	9.750.000
MIJO	42.000	41.300	16.000	11.000	13.000	6.940	6.380	8.000	11.000	15.000
SORGO GRANIFERO	1.266.000	1.158.000	997.000	840.000	843.000	728.000	640.000	530.000	520.000	980.000
TRIGO	4.630.000	3.160.000	3.650.000	5.260.000	4.380.000	6.360.000	5.930.000	6.290.000	6.950.000	6.700.000
Subtotal Cereales	13.631.000	13.969.300	14.146.000	15.117.000	15.545.000	18.449.940	18.427.380	19.109.000	20.672.000	20.985.770
CARTAMO	171.000	119.000	9.000	44.000	80.000	26.000	35.000	28.650	27.000	6.000
COLZA	30.000	93.000	72.000	56.000	37.000	25.000	18.300	18.700	16.600	19.000
GIRASOL	1.851.000	1.660.000	1.300.000	1.465.000	1.435.000	1.860.000	1.704.000	1.900.000	1.500.000	1.600.000
LINO	17.000	15.000	18.000	15.000	17.000	13.000	12.400	14.200	9.000	14.200
SOJA	18.670.000	20.000.000	19.700.000	19.790.000	20.479.000	18.057.000	17.260.000	17.000.000	16.900.000	16.650.000
Subtotal Oleaginosas	20.739.000	21.887.000	21.099.000	21.370.000	22.048.000	19.981.000	19.029.700	18.961.550	18.452.600	18.289.200
ALGODON	622.000	411.000	552.000	524.000	406.000	253.000	327.000	441.000	450.000	415.000
MANI	307.000	418.000	412.000	425.500	370.000	364.000	452.000	389.000	370.000	400.000
POROTO	338.000	277.000	352.000	438.000	377.000	424.000	418.000	421.000	490.000	520.000
Subtotal Otros Cultivos	1.267.000	1.106.000	1.316.000	1.387.500	1.153.000	1.041.000	1.197.000	1.251.000	1.310.000	1.335.000
TOTAL	35.637.000	36.962.300	36.561.000	37.874.500	38.746.000	39.471.940	38.654.080	39.321.550	40.434.600	40.609.970

(*) Cifras Provisorias

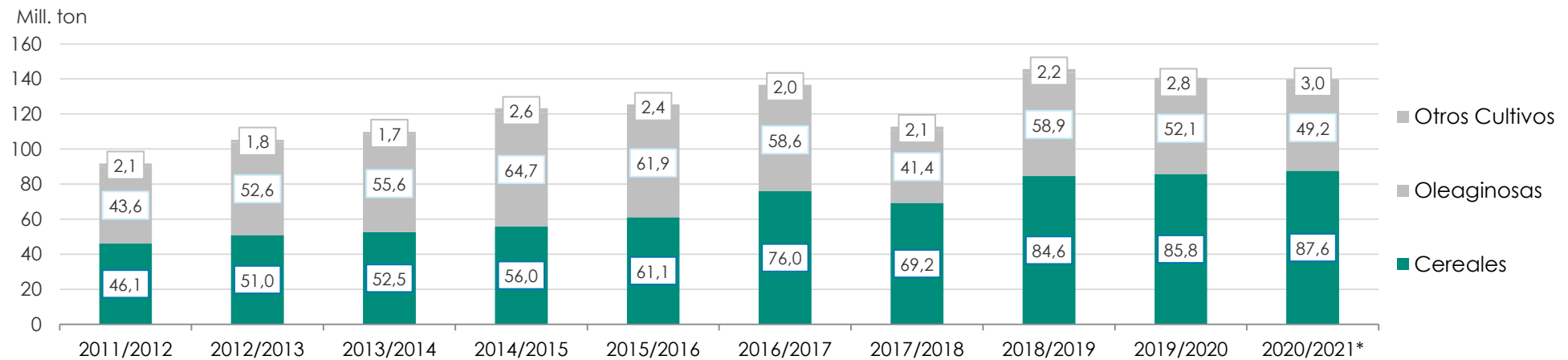


VOLÚMENES DE PRODUCCIÓN DE GRANOS Y ALGODÓN (en Ton)

CAMPAÑAS 2011/2012- 2020/2021 (*)

CULTIVOS	2011/2012	2012/2013	2013/2014	2014/2015	2015/2016	2016/2017	2017/2018	2018/2019	2019/2020	2020/2021*
ALPISTE	23.000	18.000	53.000	32.000	29.000	44.000	22.000	41.000	20.500	44.300
ARROZ	1.568.000	1.560.000	1.580.000	1.560.000	1.400.000	1.330.000	1.368.000	1.190.000	1.220.000	1.450.000
AVENA	415.000	496.000	445.000	525.000	553.000	785.000	492.000	572.000	600.000	507.000
CEBADA	4.100.000	5.170.000	4.730.000	2.920.000	4.950.000	3.300.000	3.740.000	4.600.000	3.600.000	4.036.000
CENTENO	43.000	40.000	52.000	97.000	61.000	79.000	86.000	87.000	221.000	136.000
MAIZ	21.200.000	32.100.000	33.000.000	33.800.000	39.800.000	49.500.000	43.460.000	57.000.000	58.500.000	60.500.000
MIJO	17.400	11.200	3.000	4.640	6.870	5.330	2.250	4.000	5.400	6.200
SORGO GRANIFERO	4.250.000	3.600.000	3.470.000	3.100.000	3.030.000	2.530.000	1.560.000	1.600.000	1.850.000	3.300.000
TRIGO	14.500.000	8.000.000	9.200.000	13.930.000	11.300.000	18.390.000	18.500.000	19.460.000	19.770.000	17.600.000
Subtotal Cereales	46.116.400	50.995.200	52.533.000	55.968.640	61.129.870	75.963.330	69.230.250	84.554.000	85.786.900	87.579.500
CARTAMO	108.000	50.000	3.000	29.000	52.000	18.000	28.000	24.000	22.500	4.300
COLZA	51.000	128.000	112.000	105.000	67.000	50.000	35.000	40.000	32.500	17.900
GIRASOL	3.340.000	3.100.000	2.060.000	3.160.000	3.000.000	3.550.000	3.540.000	3.500.000	3.000.000	3.200.000
LINO	21.000	17.000	20.000	17.000	20.000	17.000	14.000	19.500	9.950	19.500
SOJA	40.100.000	49.300.000	53.400.000	61.400.000	58.800.000	55.000.000	37.790.000	55.300.000	49.000.000	46.000.000
Subtotal Oleaginosas	43.620.000	52.595.000	55.595.000	64.711.000	61.939.000	58.635.000	41.407.000	58.883.500	52.064.950	49.241.700
ALGODON	709.000	543.000	1.019.000	795.000	670.000	616.000	814.000	873.000	1.100.000	1.040.000
MANI	686.000	1.026.000	1.170.000	1.000.000	1.000.000	1.080.000	921.000	1.337.000	1.300.000	1.250.000
POROTO	361.000	95.700	430.000	600.000	370.000	414.000	473.000	579.000	630.000	750.000
Subtotal Otros Cultivos	1.756.000	1.664.700	2.619.000	2.395.000	2.040.000	2.110.000	2.208.000	2.789.000	3.030.000	3.040.000
TOTAL	91.492.400	105.254.900	110.747.000	123.074.640	125.108.870	136.708.330	112.845.250	146.226.500	140.881.850	139.861.200

(*) Cifras Provisorias



PRODUCCIÓN DE CULTIVOS EN LA REPÚBLICA ARGENTINA
CAMPAÑA 2020/2021 (*)

CULTIVOS	ÁREA SEMBRADA	ÁREA NO COSECHADA	ÁREA COSECHADA	%	RENDIMIENTO	PRODUCCIÓN
	<i>Miles ha</i> (1)	<i>Miles ha</i>	<i>Miles ha</i> (2)		<i>qq/ha</i> (3)	<i>Miles ton</i> (2)*(3)/10
ALPISTE	30	0	30	100	14,6	44
ARROZ	200	0	200	100	72,7	1.450
AVENA	1.405	1.163	242	17	21,0	507
CEBADA	1.237	230	1.007	81	40,1	4.036
CENTENO	668	582	86	13	15,8	136
MAÍZ	9.750	1.600	8.150	84	74,2	60.500
MIJO	15	10	5	31	13,0	6
SORGO GRANIFERO	980	230	750	77	44,0	3.300
TRIGO	6.700	300	6.400	96	27,5	17.600
Subtotal Cereales	20.985	4.115	16.870	80	-	87.579
CÁRTAMO	6	0	6	100	6,7	4
COLZA	19	1	18	95	10,0	18
GIRASOL	1.600	7	1.593	100	20,1	3.200
LINO	14	0	14	100	13,9	20
SOJA	16.650	180	16.470	99	27,9	46.000
Subtotal Oleaginosas	18.289	188	18.101	99	-	49.242
ALGODÓN	415	9	406	98	25,6	1.040
MANÍ	400	4	396	99	31,6	1.250
POROTOS	520	0	520	99	14,4	750
TOTAL PAÍS	40.609	4.316	36.293	89	-	139.861

(*) Cifras Provisorias

HUMEDAD Y ESTADO DE LOS CULTIVOS

Desde el 17/02/2022 al 23/02/2022

PROVINCIA	DELEGACIÓN	GIRASOL									
		Estadio Fenológico					Estado General				Humedad
		E	C	F	L	M	MB	B	R	M	
BUENOS AIRES	BAHÍA BLANCA	-	-	-	80	20	-	85	15	-	A
	BOLÍVAR	-	-	-	-	-	-	-	-	-	-
	BRAGADO	-	-	-	50	50	-	80	20	-	PS
	GENERAL MADARIAGA	-	-	-	69	31	-	100	-	-	A
	JUNÍN	-	-	-	100	-	-	82	17	-	A
	LA PLATA	-	-	1	99	-	20	60	20	-	A
	LINCOLN	-	-	-	32	68	-	94	6	-	A
	PEHUAJÓ	-	-	-	70	30	100	-	-	-	A
	PERGAMINO	-	-	-	-	100	-	100	-	-	A
	PIGÜÉ	-	-	-	100	-	-	50	50	-	S
	SALLIQUELÓ	-	-	38	62	-	3	68	15	-	A/R
	TANDIL	-	-	-	100	-	-	73	27	-	A/R
	TRES ARROYOS	-	-	21	79	-	-	52	48	-	A/PS
25 DE MAYO	-	-	-	100	-	-	100	-	-	A	
CÓRDOBA	LABOULAYE	-	-	-	100	-	37	53	8	2	A
	MARCOS JUÁREZ	-	-	-	57	43	8	82	10	-	A/R/PS/S
	RÍO CUARTO	-	-	-	100	-	-	100	-	-	A/R/PS/S
	SAN FRANCISCO	-	-	7	52	41	-	81	19	-	A/R
	VILLA MARÍA	-	-	-	77	23	-	100	-	-	A
ENTRE RÍOS	PARANÁ	-	-	-	-	-	-	-	-	-	-
	ROSARIO DEL TALA	-	-	-	-	100	-	76	25	-	A
LA PAMPA	GENERAL PICO	-	-	-	3	97	-	68	22	10	E/A/PS
	SANTA ROSA	-	-	22	78	-	39	61	-	-	A/R/PS
SANTA FE	AVELLANEDA	-	-	-	-	100	41	43	14	2	A/R/PS
	CAÑADA de GÓMEZ	-	-	-	-	100	80	20	-	-	A/R
	CASILDA	-	-	-	-	-	-	-	-	-	-
	RAFAELA	-	-	-	-	-	-	-	-	-	-
	VENADO TUERTO	-	-	-	10	90	-	100	-	-	R
CATAMARCA	CATAMARCA	-	50	50	-	-	-	-	100	-	R
CORRIENTES	CORRIENTES	-	-	-	-	-	-	-	-	-	-
CHACO	CHARATA	-	-	-	-	100	8	65	25	1	R/PS
	ROQUE SÁENZ PEÑA	-	-	-	-	-	-	-	-	-	-
FORMOSA	FORMOSA	-	-	-	-	-	-	-	-	-	-
JUJUY	JUJUY	-	-	-	-	-	-	-	-	-	-
MISIONES	POSADAS	-	-	-	-	-	-	-	-	-	-
SALTA	SALTA	-	-	20	59	20	-	55	37	9	A/R/PS
SAN LUIS	SAN LUIS	-	-	27	66	7	-	100	-	-	A
SANTIAGO DEL ESTERO	SANTIAGO DEL ESTERO	-	-	-	-	100	-	100	-	-	A/R
	QUIMILÍ	-	-	-	-	100	-	91	9	-	R/PS/S
TUCUMÁN	TUCUMÁN	-	50	50	-	-	-	50	50	-	R

Las cifras expresan porcentaje de la superficie del área sembrada.

Estado general: MB: Muy Bueno, B: Bueno, R: Regular, M: Malo.

Humedad: A: Adecuada, R: Regular, E: Exceso, I: Inundación, PS: Principio de Sequía, S: Sequía.

Estadio Fenológico: E: Emergencia; C: Crecimiento; F: Floración; L: Llenado; M: Madurez

(*) La sumatoria puede ser inferior a 100, correspondiendo la diferencia a siembras aún sin emerger.

HUMEDAD Y ESTADO DE LOS CULTIVOS

Desde el 17/02/2022 al 23/02/2022

PROVINCIA	DELEGACIÓN	MAIZ									
		Estadio Fenológico					Estado General				Humedad
		E	C	F	L	M	MB	B	R	M	
BUENOS AIRES	BAHÍA BLANCA	-	-	-	100	-	-	81	18	1	A
	BOLÍVAR	-	-	-	-	-	-	-	-	-	-
	BRAGADO	-	-	30	70	-	-	30	70	-	PS/S
	GENERAL MADARIAGA	-	-	31	69	-	-	100	-	-	A
	JUNÍN	-	-	-	91	9	-	55	45	-	A
	LA PLATA	-	5	45	50	-	-	50	45	5	A
	LINCOLN	-	-	34	50	16	-	64	32	4	A
	PEHUAJÓ	-	-	3	97	-	100	-	-	-	A
	PERGAMINO	-	-	35	50	15	-	59	41	-	A
	PIGÜÉ	-	-	-	100	-	5	52	38	5	A/R/PS/S
	SALLIQUELÓ	-	-	48	52	-	4	82	14	-	A/R
	TANDIL	-	-	13	87	-	-	78	22	-	A/R
	TRES ARROYOS	-	5	53	42	-	-	66	34	-	A/PS
	25 DE MAYO	-	-	46	54	-	-	86	14	-	A
CÓRDOBA	LABOULAYE	-	24	46	30	-	12	68	15	5	A
	MARCOS JUÁREZ	-	8	6	69	17	3	72	15	10	A/R/PS/S
	RÍO CUARTO	-	10	60	27	3	-	60	25	15	A/R/PS
	SAN FRANCISCO	-	14	36	46	4	-	80	20	-	A/R
	VILLA MARÍA	-	47	34	19	-	-	82	18	-	A/R
ENTRE RÍOS	PARANÁ	-	-	-	-	-	-	-	-	-	-
	ROSARIO DEL TALA	-	4	3	-	93	1	22	48	29	A/R/PS
LA PAMPA	GENERAL PICO	-	20	50	30	-	-	60	30	10	E/A/R/PS
	SANTA ROSA	-	16	33	51	-	-	89	11	-	A/R/PS
SANTA FE	AVELLANEDA	27	70	3	-	-	-	30	37	33	A/R/PS
	CAÑADA de GÓMEZ	-	5	5	-	90	8	30	26	36	A/R
	CASILDA	-	4	28	3	65	-	28	42	30	S
	RAFAELA	-	20	-	15	65	-	49	39	12	A/R
	VENADO TUERTO	-	-	-	30	70	-	100	-	-	R
CATAMARCA	CATAMARCA	19	79	2	-	-	-	19	81	-	R
CORRIENTES	CORRIENTES	-	-	-	-	100	19	80	1	-	A
CHACO	CHARATA	15	76	8	1	-	3	56	37	4	R/PS
	ROQUE SÁENZ PEÑA	17	83	-	-	-	-	65	35	-	A/R
FORMOSA	FORMOSA	4	70	-	-	26	-	-	100	-	A/R/PS
JUJUY	JUJUY	-	100	-	-	-	-	46	54	-	A/R
MISIONES	POSADAS	-	-	-	-	-	-	-	-	-	-
SALTA	SALTA	-	100	-	-	-	-	76	12	7	A/R/PS
SAN LUIS	SAN LUIS	-	18	32	50	-	-	100	-	-	A
SANTIAGO DEL ESTERO	SANTIAGO DEL ESTERO	-	81	19	-	-	-	100	-	-	A/R
	QUIMILÍ	-	50	50	-	-	-	73	27	-	R/PS
TUCUMÁN	TUCUMÁN	-	50	50	-	-	-	1	99	-	R

Las cifras expresan porcentaje de la superficie del área sembrada.

Estado general: MB: Muy Bueno, B: Bueno, R: Regular, M: Malo.

Humedad: A: Adecuada, R: Regular, E: Exceso, I : Inundación, PS: Principio de Sequía, S: Sequía.

Estadio Fenológico: E: Emergencia; C: Crecimiento; F: Floración; L: Llenado; M: Madurez

(*) La sumatoria puede ser inferior a 100, correspondiendo la diferencia a siembras aún sin emerger.

HUMEDAD Y ESTADO DE LOS CULTIVOS

Desde el 17/02/2022 al 23/02/2022

PROVINCIA	DELEGACIÓN	SOJA de primera								SOJA de segunda								Humedad		
		Estadio Fenológico					Estado General			Estadio Fenológico					Estado General					
		E	C	F	L	M	MB	B	R	M	E	C	F	L	M	MB	B		R	M
	BOLÍVAR	-	-	-	-	-	-	-	-	-	-	-	-	-	-	-	-	-	-	-
	BRAGADO	-	-	20	80	-	-	80	20	-	-	20	80	-	-	-	-	100	-	PS
	GENERAL MADARIAGA	-	-	42	58	-	-	86	-	-	-	61	39	-	-	-	100	-	-	A
	JUNÍN	-	-	-	100	-	-	79	21	-	-	2	98	-	-	-	90	7	-	A/R
	LA PLATA	-	5	70	25	-	-	80	20	-	-	90	10	-	-	-	60	40	-	A
	LINCOLN	-	-	84	16	-	-	85	14	1	-	27	73	-	-	-	90	9	1	A
	PEHUAJÓ	-	-	28	72	-	100	-	-	-	-	-	50	50	-	100	-	-	-	A
	PERGAMINO	-	-	45	55	-	-	80	20	-	-	78	22	-	-	-	68	32	-	A
	PIGÜÉ	-	-	1	99	-	-	100	-	-	-	-	-	100	-	-	23	-	-	S
	SALLIQUELÓ	-	65	35	-	-	1	73	27	-	-	100	-	-	-	1	79	21	-	S
	TANDIL	-	-	17	83	-	-	81	19	-	-	100	-	-	-	-	51	49	-	A/R
	TRES ARROYOS	-	53	47	-	-	-	67	33	-	-	98	2	-	-	-	46	46	-	A/PS
	25 DE MAYO	-	-	30	70	-	-	90	10	-	-	-	100	-	-	-	90	10	-	A
CÓRDOBA	LABOULAYE	-	-	63	37	-	6	66	24	4	-	74	27	-	-	9	71	15	5	A
	MARCOS JUÁREZ	-	-	-	100	-	-	86	10	4	-	-	19	81	-	-	55	31	15	A/R/PS/S
	RÍO CUARTO	-	-	10	90	-	-	61	26	13	-	-	99	1	-	-	61	19	19	A/R/PS
	SAN FRANCISCO	-	-	24	76	-	4	81	15	-	-	20	64	16	-	-	100	0	-	A/R
	VILLA MARÍA	-	-	42	58	-	-	100	-	-	-	30	53	14	-	-	100	-	-	A/R
ENTRE RÍOS	PARANÁ	-	-	-	-	-	-	-	-	-	-	-	-	-	-	-	-	-	-	-
	ROSARIO DEL TALA	-	-	70	30	-	17	55	21	8	-	-	100	-	-	13	56	25	6	R/PS
LA PAMPA	GENERAL PICO	-	-	79	21	-	-	60	30	10	-	72	28	-	-	-	60	30	10	E/A/R/PS
	SANTA ROSA	-	-	39	61	-	-	100	-	-	-	100	-	-	-	-	100	-	-	A/R
SANTA FE	AVELLANEDA	-	53	36	12	-	-	17	50	33	6	89	5	-	-	-	10	36	54	A/R/PS
	CAÑADA de GÓMEZ	-	-	-	100	-	19	38	33	9	-	-	-	100	-	14	34	30	22	A/R
	CASILDA	-	-	-	100	-	-	37	35	28	-	-	20	80	-	-	28	39	33	S
	RAFAELA	-	-	-	100	-	-	40	45	15	-	4	60	37	-	-	53	35	12	R/PS
	VENADO TUERTO	-	-	20	80	-	-	65	25	10	-	-	100	-	-	-	90	10	-	R
CATAMARCA	CATAMARCA	-	60	31	9	-	-	-	100	-	-	60	30	10	-	-	-	100	-	R
CORRIENTES	CORRIENTES	-	-	-	97	3	21	77	0	-	-	-	-	100	-	26	74	-	-	A
CHACO	CHARATA	4	67	25	4	-	14	33	43	9	3	63	28	6	-	3	39	43	15	R/PS
	ROQUE SÁENZ PEÑA	-	77	23	-	-	-	65	35	-	-	82	18	-	-	-	62	38	-	A/R
FORMOSA	FORMOSA	-	61	-	18	-	-	32	51	9	-	-	20	80	-	-	-	100	-	S/PS
JUJUY	JUJUY	-	90	10	-	-	-	11	89	-	-	90	10	-	-	-	10	90	-	A/R
MISIONES	POSADAS	-	-	-	-	-	-	-	-	-	-	-	-	-	-	-	-	-	-	S

HUMEDAD Y ESTADO DE LOS CULTIVOS

Desde el 10/02/2022 al 16/02/2022

PROVINCIA	DELEGACIÓN	SOJA de primera										SOJA de segunda										
		Estadio Fenológico					Estado General					Estadio Fenológico					Estado General					Humedad
		E	C	F	L	M	MB	B	R	M	E	C	F	L	M	MB	B	R	M			
SALTA	SALTA	-	61	39	-	-	-	77	15	9	-	62	38	-	-	-	78	13	8	A/R/PS		
SAN LUIS	SAN LUIS	-	-	-	100	-	-	100	-	-	-	100	-	-	-	-	100	-	-	A		
SANTIAGO DEL ESTERO	SANTIAGO DEL ESTERO	-	97	-	-	-	-	100	-	-	-	100	-	-	-	-	100	-	-	A/R		
	QUIMILÍ	-	-	38	50	12	-	73	27	-	-	50	50	-	-	-	68	32	-	R/PS		
TUCUMÁN	TUCUMÁN	-	19	60	21	-	-	-	100	-	-	27	60	13	-	-	-	100	-	A/R		

Las cifras expresan porcentaje de la superficie del área sembrada.

Estado general: MB: Muy Bueno, B: Bueno, R: Regular, M:Malo.

Humedad: A: Adecuada, R: Regular, E: Exceso, I : Inundación, PS: Principio de Sequía, S: Sequía.

Estadio Fenológico: E: Emergencia; C:Crecimiento; F: Floración; L: Llenado; M: Madurez

(*) La sumatoria puede ser inferior a 100, correspondiendo la diferencia a siembras aún sin emerger.



Ministerio de Agricultura,
Ganadería y Pesca
Argentina